

na okładkach i w tytułach książek (np. „Chłopiec w pasiastej piżamie” Johna Boyne’a). W muzeum na Majdanku „pasiasty” materiał stał się nawet elementem „dekoracyjnym”, oddzielając od siebie poszczególne części wystawy historycznej.

Jako nieodłączny element wystaw poświęconych obozom koncentracyjnym pasiaki wydają się „mówić same za siebie”. Stanowią w oczach odwiedzających fragment przeszłej rzeczywistości, wręcz rzeczywistość samą, zachowaną w niezmiętej od tamtych czasów formie. Pamiętać jednak należy, że wszystkie obiekty są podatne na manipulacje w kategoriach znaczenia. Widzimy rzeczy według tego, co nam o nich powiedziano. Słowa użyte do opowieści o obiekcie określają sposób w jaki jest on postrzegany, a każda prezentacja obiektu jest w praktyce częścią retorycznego aktu perswazji.

turowa biografia rzeczy – utowarowienie jako proces, w: *Badanie kultury. Elementy teorii antropologicznej*, (red.) M. Kempny, E. Nowicka, Wydawnictwo Naukowe PWN, Warszawa 2005, s. 251-252).

Krzysztof Maciej Kowalski

ARTEFAKTY JAKO ŹRÓDŁA POZNANIA HISTORYCZNEGO



Wprowadzenie

Jedną z prac powstałych w kręgu seminarium doktorskiego prof. Jerzego Topolskiego jest książka mojego autorstwa pt. *Artefakty jako źródła poznania. Studium z teorii nauki historycznej* (Gdańsk 1993, 2 wyd. roz., Gdańsk 1996). Stała się ona następnie podstawą uzyskania stopnia doktora habilitowanego nauk humanistycznych ze specjalnością: historia kultury materialnej. Profesor J. Topolski wywarł niewątpliwie ogromny wpływ na ukształtowanie mojej kondycji intelektualnej już wcześniej, jako promotor obronionej przed 25 laty rozprawy doktorskiej pt. *Polskie źródła ikonograficzne XVII wieku. Analiza metodologiczna*, opublikowanej w serii *Metodologia Nauk* w 1988 r. Niniejsza publikacja ma za zadanie pokazać, w jaki sposób zastosowałem w ostatnich latach propozycje teoretyczne i metodologiczne w zakresie rozpoznania artefaktów na polu własnej praktyki badawczej, przede wszystkim w opracowaniach zbliżonych do historii kultury materialnej, ale także w pracach związanych z epigrafiką średniowieczną i nowożytną oraz ikonologią historyczną. Zagadnienia artefaktów obejmowały wiele kategorii obiektów dawnej kultury materialnej, m.in.: dzwony gotyckie i renesansowe, sepulkralia, architektoniczne inskrypcje średniowieczne i nowożytne, dawne *vasa sacra*, obiekty kostiumologiczne i biżuteryjne, zabytki sfra-gistyczne, kluczyki do zegarków kieszonkowych, naparstki od XIV do XIX w., płomby towarowe, metalowe akcesoria odzieżowe od XIII do XX w. i europejskie pamiątki pielgrzymie. Istotną będzie również prezentacja głównych problemów

teoretycznych i metodologicznych, rozwiązywanych w przygotowywanych obecnie książkach: *Adiutor historicus. Nowe małe dyscypliny pomocnicze historii kultury materialnej* (badania nad 42 kategoriami artefaktów, w zakresie takich nauk, jak np. annulologia, związana z dziejami pierścienia, cingulologia, zajmująca się dziejami pasa i jego elementów czy orbikulologia, badająca dzieje guzika), *Dekoracje i inskrypcje gotyckich akcesoriów odzieżowych w miastach hanzeatyckich* (identyfikacja artefaktów funkcjonujących w kostiumologii średniowiecznej) i podręcznika akademickiego: *Epigrafika wieków średnich* (klasyfikacje i zakres informacyjny artefaktów epigraficznych).

Praca o artefaktach jako źródłach poznania przygotowana w głównym zębie ponad 15 lat temu (uzupełniona trzy lata później o nowe egzemplifikacje) miała przede wszystkim charakter teoretyczny, ale wyjaśniała także wiele zagadnień na podstawie obserwacji wybranych kategorii obiektów dawnej kultury materialnej.

W rozdziale I, poświęconym tematyce pojęcia i klasyfikacji artefaktów, podjęte były takie problemy, jak celowość wprowadzenia i posługiwania się w polskiej nauce historycznej pojęciem artefaktu, koncepcja pojmowania artefaktów jako najbardziej uniwersalnej kategorii źródeł historycznych, artefakt jako pojęcie przeciwstawne pojęciu ekofaktu, artefakt a zabytek, miejsce artefaktów w systemie nauk historycznych, klasyfikacje metodologiczne artefaktów, wartość podstawowej klasyfikacji źródłoznawczej artefaktów Stanleya Southa, klasyfikacja artefaktów dotycząca stanu ich obecnego zachowania, propozycja systemu klasyfikacyjnego artefaktu według pełnionej obecnie funkcji.

W rozdziale II zostały zaprezentowane następujące zagadnienia: pozytywnie artefaktów, kwalifikacja intuicyjna i naukowa artefaktu – aspekty zakresu niezbędnych i wskazanych kompetencji historyka, identyfikacja funkcji pełnionych przez artefakty, przechodzenie artefaktów z kontekstu pierwotnego do kontekstów wtórnych, problem rekonstrukcji artefaktów, źródła informacji o artefaktach.

W rozdziale III znalazły się analizy wybranych klas artefaktów (gotyckie lichtarze jako źródła widoczne, ale nierozpoznane, dzwonki gniewskie jako artefakty identyfikowane przez epigraficzną strukturę epigraficzną, zagadka norymberskich mis chrzcielnych, walory poznawcze form piernikarskich, komora sekretna z wieży klimontowskiej kolegiaty – problem wyjątkowości artefaktu w procesie poznania dawnej rzeczywistości, artefakty cechowe, chorągiewki wiatrowe, fajka gliniana – artefakt o nieodgadnionych granicach poznania, tabliczki ołowiane z wieży kościoła w Leszkowach na Żuławach Gdańskich, artefakty kościane i wycinanki z papieru).

Po wielu latach zostały podjęte prace nad przygotowaniem edycji angielskiej w tłumaczeniu Pawła Stachury, adiunkta w Instytucie Filologii Angielskiej Uniwersytetu Adama Mickiewicza w Poznaniu. Przygotowana publikacja celowo nie została zmodernizowana, gdyż ma pokazać czytelnikom z zagranicznych środowisk historycznych realizację projektu badawczego o aktualnym do dzisiaj znaczeniu poznawczym.

Autor niniejszego artykułu miał pełną świadomość wyeksponowania w książce o artefaktach jedynie podstawowych i do końca nierozwiązanych problemów teorii artefaktów. Przez kilka lat koncentrował się głównie na problematyce epigraficznej i kampanologicznej, a także regionalnej. Owocami tych zainteresowań były przede wszystkim książki: *Dawne inskrypcje pomorskie. Studia epigraficzne* (Gdańsk 2001), *Inskrypcje na dzwonach gotyckich w Prusach. Studium z epigrafiki kampanologicznej* (Gdańsk 2006), *Tubae Dei. Studia kampanologiczne* (Gdańsk 2006) oraz *Z dziejów krainy nad rzeką Łebą. Studia i materiały historyczne* (Łeba 2008) a także kilkadziesiąt mniejszych prac o tej tematyce. Ponadto w druku są obecnie trzy książki: *Paradisus Mariae. Kultura artystyczna gdańskiego Raju Marii w Kartuzach, Vocor Augustinus. Zabytki dawnej kultury religijnej w Piasecznie* oraz *In arte sua quilibet rex. Studia z dziejów kultury Pomorza*. We wszystkich wymienionych publikacjach starałem się nawiązywać do ustaleń książki o artefaktach, głównie w konsekwentnym stosowaniu terminu artefakt.

W ostatnich latach powracałem z wolna do problematyki historii kultury materialnej; pracuję obecnie równolegle nad przygotowaniem trzech książek, w których nastąpi znaczne rozszerzenie podjętej niegdyś problematyki teoretycznej. Książki te powstają w ścisłym związku z opisem, analizą i interpretacją obiektów dawnej kultury materialnej. Przygotowywane publikacje noszą jednak zupełnie inny charakter, ponieważ mają zupełnie inne cele poznawcze, a także dydaktyczne.

Adiutor historicus

Pierwszą z przygotowywanych aktualnie prac jest książka pt. *Adiutor historicus. Nowe małe dyscypliny pomocnicze historii kultury materialnej*. Zostaną w niej wyodrębnione następujące nauki, przedstawione w tym miejscu w układzie alfabetycznym: 1. Akiarologia – nauka o igłach, szpilkach i igielnikach; 2. Aleologia – nauka o artefaktach wykonanych z kości, rogu, poroża i szylkretu; 3. Annulologia – nauka o pierścieniach; 4. Assarologia – nauka o kaolinowych wypiekach (postaci świętych i świeckich oraz zwierząt); 5. Aurichalkologia – na-

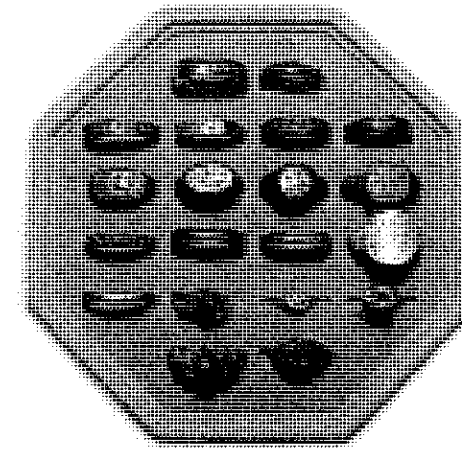
uka o artefaktach wykonanych z mosiądzu; 6. Balansologia – nauka o wagach; 7. Cingulologia – nauka o pasach, paskach i paseczkach; 8. Digitalologia – nauka o napastrkach; 9. Epistomiumologia – nauka o kurkach szpuntowych; 10. Fibulologia – nauka o sprzączkach; 11. Inkumberologia – nauka o przyciskach; 12. Instrumentologia – nauka o narzędziach pracy, instrumentach i przyrządach; 13. Jungerologia – nauka o zapinkach; 14. Kalcearologia – nauka o obuwiu; 15. Kalkulologia – nauka o żetonach i liczmanach; 16. Kandelabrologia – nauka o świecznikach; 17. Katenologia – nauka o łańcuchach; 18. Klawiszologia – nauka o kluczach do zamków; 19. Klawiszologia zegarowa – nauka o kluczach do zegarów i kluczykach do zegarków noszonych; 20. Kochlearologia – nauka o łyżkach; 21. Kulterologia – nauka o nożach i nożyczkach; 22. Lagenologia – nauka o butelkach; 23. Libramentologia – nauka o odważnikach; 24. Ludikrologia – nauka o grach i ich rekwizytach; 25. Messorologia – nauka o sierpach; 26. Operkulologia – nauka o nakrywkach i przykrywkach; 27. Orbikulologia – nauka o guzikach; 28. Parkologia – nauka o skarbonkach; 29. Pektenologia – nauka o grzebieniach; 30. Penikulologia – nauka o szczotkach; 31. Perulologia – nauka o torbach, torebkach i tornistrach; 32. Plumbologia – nauka o plombach towarowych; 33. Sandaliologia – nauka o patynkach; 34. Sibilologia – nauka o gwizdkach; 35. Sinuarologia – nauka o zakładkach książkowych; 36. Tegumentologia – nauka o okładkach i oprawach; 37. Temperatologia – nauka o artefaktach wykonanych z brązu; 38. Torkwerologia – nauka o zakrętkach, m.in. ołowianych; 39. Tranzytologia – nauka o latrynach i szaletach; 40. Typarologia – nauka o tłokach pieczętnych; 41. Unkologia – nauka o hakach i haczykach; 42. Winkulologia – nauka o klamrach.

Po tym przeglądzie warto, jak się wydaje, przybliżyć główne założenia kilku dyscyplin, które zostały już wstępnie zaprezentowane na konferencjach naukowych, poświęconych problematyce kultury artystycznej i materialnej. Poniższy tekst opiera się w podstawowym wykładzie na ustaleniach artykułów uściślających założenia wystąpień konferencyjnych.

Jedną z nowych nauk jest annulologia. Zabytkowe pierścienie zachowane w tysiącach egzemplarzy w kolekcjach państwowych i prywatnych na całym świecie stanowią zupełnie wystarczającą podstawę do wyodrębnienia annulologii – specjalnej dyscypliny badającej pierścienie jako świadectwa ich specyficznej roli, pełnionej w kulturze duchowej i artystycznej. Annulologia powinna obejmować swoimi badaniami wszystkie pierścienie używane na przestrzeni dziejów. Do zadań zwolenników powoływanej do życia dyscypliny należałoby obecnie stworzenie odpowiedniej aparatury pojęciowej w postaci definicji i klasyfikacji, wypracowanie odpowiednich metod badawczych oraz zwrócenie uwagi na takie problemy, jak: identyfikacja różnorodnych materiałów i technologii stosowanych

przy wykonaniu pierścieni, ustalenie specyfiki warsztatów ich wykonawców, pełne rozpoznanie pełnionych przez pierścienie funkcji, zwłaszcza kultowych, apotropaicznych i zdobniczych oraz podkreślających pozycję społeczną właścicieli, znaczenie poszukiwań przedstawię pierścieni w ikonografii rzeźbiarskiej, malarzkiej, graficznej i fotograficznej (także filmowej), ustalenie roli annulologii dla muzealnictwa, związanego z dziejami kultury religijnej i obyczajowej, biżuterii, rzemiosła artystycznego (m.in. złotnictwa, mosiężnictwa, konwisarstwa, szklarstwa), a także kolekcjonerstwa, zajmującego się fenomenem pierścieni. Istotne będzie również sformułowanie zasad opracowania naukowego pierścieni w zakresie pozyskiwania artefaktów (w tym dokumentacja znaleziska o charakterze archeologicznym), konserwacji, właściwej dokumentacji muzealnej, ekspozycji, dydaktyki, muzealnej i szkolnej, rozmaitych form publikacji (katalog, artykuł/z katalogiem/, książka /z katalogiem/). Niewątpliwie ważne powinno być także wyeksponowanie związków annulologii z innymi historycznymi dyscyplinami naukowymi, głównie pomocniczymi historii kultury materialnej oraz naukami pomocniczymi historii, m.in. epigrafiką, sfragistyką i numizmatyką oraz historią rzemiosła artystycznego, m.in. złotnictwa, mosiężnictwa, konwisarstwa i szklarstwa.

Gotyckie pierścienie z inskrypcjami, stanowiące świadectwa średniowiecznej kultury pisma, stają się obecnie interesującymi źródłami epigraficznymi. W przygotowywanym podręczniku akademickim *Epigrafika wieków średnich* otrzymają na pewno należne im miejsce (przykłady pierścieni gotyckich – il. 1).



1. Pierścienie gotyckie

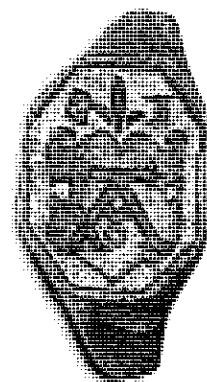
Metalowe pierścienie gotyckie, wykonywane były od połowy XIII do połowy XVI stulecia ze złota, srebra, mosiądzu i cyny. Najprostsze, ze srebra i mosiądzu, robione były z umiejętnie wygiętego drutu w formie prostej obrączki, czasem z kunsztownie wykonanym splotem, przypominającym kamień. Pierścienie odlane z cyny przybierały kształt od prostych, gładkich obrączek do już bardziej wyrafinowanych w formie i dekoracji obiektów, zdobionych wyszukaną ornamentyką, do których obrączek wtapiano oprawy kamieni lub szkła albo elementy, m.in. w formie pseudokamieni, rozetek, serduszek, oraz motywu połączonych dłoni (w pierścieniach reprezentujących w kulturze miast hanzeatyckich tzw. *Treuring*). Pierścienie złote i srebrne wykuwano z płaskownika, srebrne lub mosiężne odlewano. Tego typu obiekty otrzymywały również formę prostej obrączki, zbudowanej według terminologii złotniczej jedynie z tzw. szyny lub kształt złożony z obrączki połączonej ze specjalnie oprawionym kamieniem lub z jednym, lub wieloma zdobionymi spłaszczonymi elementami, przybierających, tak jak pierścienie, cynowe formę rozetek, serduszek i połączonych dłoni.

Specyficznym typem pierścienia średniowiecznego jest oczywiście sygnet pieczętny. Na jego obrączce umocowana była specjalna płytką, której powierzchnię stanowił typar z wykonanym wklęsło negatywowym wyobrażeniem heraldycznym otoczonym czasem legendą.

Przegląd publikacji poświęconych pierścieniom gotyckim oraz rozpoznanie artefaktów przekonuje, że na powierzchni tak rozwiązanych pierścieni umieszczano obok elementów zdobniczych także inskrypcje, które z całą pewnością pełniły również ważną funkcję dekoracyjną, zwłaszcza w sytuacji takiego oddalenia obserwatora od obiektu, które utrudniało swobodny odczyt tekstu napisu. Na prostych obrączkach wykonywano napisy najczęściej na zewnętrznej powierzchni szyny, rzadziej na wewnętrznej lub na obu powierzchniach jednocześnie. Czasami na stronie zewnętrznej tworzone dwie banderoły inskrypcyjne, na jednej powierzchni lub na dwóch, nachylonych do siebie pod kątem rozwartym. Na pierścieniach o bardziej rozbudowanej formie obserwujemy obok przedstawionych lokalizacji inskrypcje umieszczone na powierzchni szyny, prostopadłej do powierzchni palca, na oprawie kamienia, zwłaszcza od spodu oraz na specjalnie wmontowanych (wykutyh lub odlanych) płytkach.

Napisy na pierścieniach gotyckich sporządzane były różnymi metodami uzależnionymi od sposobu wykonania pierścienia. Najczęściej odlewano napisy wraz z całym przedmiotem lub grawerowano je na powierzchni obiektu.

Pismo inskrypcji umieszczonych na pierścieniach gotyckich było przeważnie wykonywane dość konsekwentnie, albo tylko literami wybranego alfabetu majuskuły gotyckiej (od XIII w. do XV w.), albo wyłącznie literami wybranego alfabetu minuskuły gotyckiej (od połowy XIV w. do początków XVI w.). W epoce



2. Metalowy typariusz sygnetu renesansowego

gotyku wykonywano w krajach skandynawskich także napisy literami alfabetu runicznego.

Język inskrypcji umieszczonych na pierścieniach gotyckich był przeważnie łaciński, na początku XVI w. wprowadzano także napisy o tekstach w językach narodowych, przede wszystkim w Anglii i w Niemczech.

Inna interesującą kategorią artefaktów annulologicznych są niewątpliwie sygnety z metalowym typariuszem (przykład – il. 2). Obiekty te są więc przedmiotem zainteresowania zarówno annulologii, jak i zaprezentowanej dalej typarologii. Obserwacja renesansowych sygnetów z metalowymi typariuszem i artefaktów porównawczych pozwala na wysunięcie następujących wniosków:

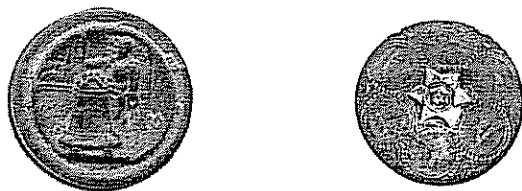
1. Poziom artystyczny sygnet renesansowego z metalowym typariuszem był uzależniony od pełnionej przez nie funkcji prawnej. Podstawowym elementem badanego artefaktu podlegającym analizie artystycznej jest oczywiście odpowiednio przygotowane przedstawienie plastyczne uwiecznione na powierzchni typariusza. Należy podkreślić, że uzyskanie właściwej, pełnej oceny walorów artystycznych tego wizerunku jest jednak możliwe dopiero po dokonaniu obserwacji odcisku typariusza. Obserwacja matrycy typariusza pozwala przede wszystkim na ustalenie umiejętności warsztatowych złotnika-grawera, w zakresie osiągnięcia jakości w wykonaniu wklęsłego reliefu – negatywu wizerunku prywatnego znaku własnościowego. Natomiast analiza wyglądu odcisku umożliwia w pełni identyfikację realizacji przedsięwzięcia artystycznego. Ogląd typariusza nie daje bowiem wyobrażenia o oczekiwanym efekcie plastycznym, którego nie można również osiągnąć przy jego obserwacji w lustrze. Specyfika analizy artystycznej sygnetu wynika więc także z jego wyjątkowego rozwiązania, niewystępującego w procesie wykonawczym innych pierścieni. Dopiero odcisk typariusza sygnetu ujawnia kompozycję elementów heraldycznych i inskrypcyjnych w wypukłym reliefie. Walory artystyczne i estetyczne wykonania sygnetów renesansowych były osiąganę w tych specyficznych pierścieniach również poprzez umiejętne, harmonijne połączenie typariuszy z szynami. Widoczne było ono zwłaszcza w tych realizacjach, w których dokonywano szczególnej ekspozycji typariuszy wysuniętych znacznie ponad powierzchnię szyny.

2. Sygnety renesansowe z metalowymi typariuszem są ważnymi źródłami do poznania wczesnonowożytnej sfragistyki. Wyobrażenia pieczętne, uwiecznione na typariuszach, są świadectwami poziomu kultury syngillograficznej, ich klasa jest

odzwierciedleniem dążenia zamawiających i wykonujących sygnety do uzyskania szlachetności formy przekazu heraldycznego i inskrypcyjnego. Z powodu jednak braku rozpoznania w chwili obecnej informacji zawartych w źródłach archiwalnych, sygnety przechowywane przez gdańskich kolekcjonerów nie są jeszcze identyfikowane jako obiekty należące do znanych z imienia i nazwiska właścicieli. Można jednak wyrazić już teraz przekonanie, że przygotowany w przyszłości katalog gmerków gdańskiego mieszczaństwa umożliwi, przynajmniej w części, identyfikację monogramów i znaków heraldycznych uwiecznionych nie tylko na typariuszach sygnetów, ale także na innych tłokach, ich odciskach w wosku, a także na ołowianych żetonach oraz plombach towarowych.

Następna propozycja związana jest z dyscypliną, zajmującą się guzikami, czyli orbikulologią. Guzik nazywany był w języku łacińskim: *clavus*, *torulus*, *sphaerula* i *orbiculus*. Wykonawca guzików – guzikarz – określany był w dawnych wiekach jako *orbicularius* lub *orbiculum opifex*. Ponieważ to właśnie *orbiculus* służył najczęściej jako podstawa używanych terminów dotyczących sfery guzikowej, dla przykładu ubiór z guzikami nazywano *orbiculatus*, zdecydowano się na przyjęcie i zastosowanie określenia orbikulologia.

Wyodrębnienie orbikulologii jako dyscypliny dotyczącej guzików nastąpiło z chęci specjalnego zajęcia się tą kategorią obiektów zabytkowych. Mimo że guziki są ważnymi akcesoriami odzieży, umożliwiającymi jej prawidłowe funkcjonowanie, to jednak same w sobie również stanowią istotne obiekty, związane z interesującymi aspektami dawnej kultury materialnej (przykłady guzików z XIX w. – il. 3).



3. Dziewiętnastowieczne guziki

Guziki, pełniące niewątpliwie ważną, bardzo widoczną rolę w życiu codziennym czasów średniowiecznych i nowożytnych, produkowane często przez wyspecjalizowanych producentów, należą obecnie do artefaktów, które obok monet, fajek kaolinowych, kurków szpuntowych i stempli umieszczonych na szklanych butelkach, mogą także odgrywać istotną rolę w badaniach archeologicznych jako identyfikatory chronologii badanego stanowiska. Orbikulologia powinna

wykształcić specyficzną aparaturę pojęciową, dążącą także do identyfikacji dawnego nazewnictwa w wielu językach europejskich oraz metody badawcze umożliwiające realizację podstawowych zasad opracowania naukowego guzików (w zakresie pozyskiwania, dokumentacji, konserwacji, ekspozycji, dydaktyki muzealnej i publikowania wyników badań). Wśród głównych zadań nauki o guzikach należy niewątpliwie wyróżnić takie zagadnienia, jak: funkcjonowanie guzików w dawnych wiekach, ich produkcja jako twórczość małej plastyki, obiekty orbikulologiczne w ikonografii historycznej, znaczenie orbikulologii dla muzealnictwa związanego z dziejami ubioru, rzemiosł wytwarzających przedmioty metalowe, drewniane, kościane, szklane, guziki jako przedmioty kolekcjonerstwa, a także związki orbikulologii z innymi dyscyplinami pomocniczymi historii kultury materialnej.

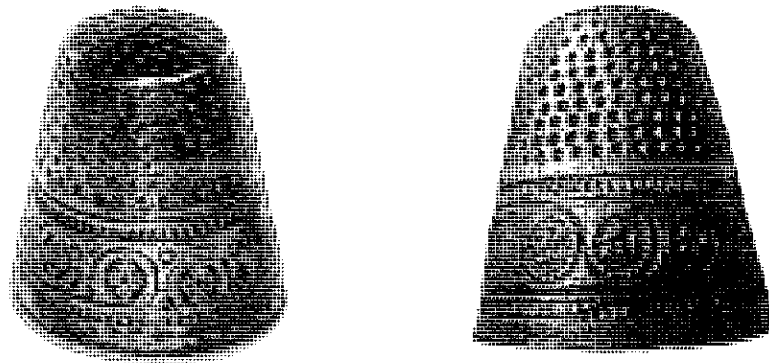
Orbikulologia powinna niewątpliwie odgrywać duże znaczenie w pracach placówek muzealnych związanych przede z dziejami kostiumologii, a także we wszystkich muzeach gromadzących artefakty pochodzące z badań archeologicznych, a więc muzea archeologiczne, muzea historyczne poszczególnych miast z działami archeologicznymi oraz specjalistyczne muzea gromadzące zabytki kultury materialnej, głównie dotyczące dziejów zakładów odzieżowych czy manufaktur produkcji obiektów metalowych.

Digitalologia rozumiana jest jako wąska dyscyplina mieszcząca się w ramach historii kultury materialnej. Naparstek nazywany był w języku łacińskim: *digitale*, *digiti munimentum*. Czynność o charakterze krawieckim i hafciarskim określana była jako: *digito munito*, *armato*, *tecto*. Ponieważ to właśnie wyraz *digitale* służył najczęściej, jako podstawa używanych terminów dotyczących sfery napastrkowej, zdecydowałem się na przyjęcie i zastosowanie określenia digitalologia.

Wyodrębnienie digitalologii jako dyscypliny dotyczącej napastrków wynikało z chęci zajęcia się tą kategorią obiektów zabytkowych. Napastrki są ważnymi przedmiotami, służącymi w procesie przygotowania odzieży, umożliwiającymi znacznie ułatwienie jej produkcji. Same w sobie także stanowią istotne obiekty, związane z bardzo interesującymi aspektami dawnej kultury materialnej.

Napastrki, pełniące niewątpliwie ważną, bardzo widoczną rolę w życiu krawca, szwaczki i hafciarki w życiu codziennym czasów średniowiecznych i nowożytnych, produkowane często przez wyspecjalizowanych producentów, należą obecnie do artefaktów, które obok monet, fajek kaolinowych, kurków szpuntowych, guzików i stempli umieszczonych na szklanych butelkach, mogą także odgrywać istotną rolę w badaniach archeologicznych jako identyfikatory chronologii badanego stanowiska. Digitalologia powinna wykształcić specyficzną aparaturę pojęciową, dążącą także do identyfikacji dawnego nazewnictwa w wielu językach europejskich oraz metody badawcze umożliwiające realizację podsta-

wowych zasad opracowania naukowego naporstków (w zakresie pozyskiwania, dokumentacji, konserwacji, ekspozycji, dydaktyki muzealnej i publikowania wyników badań). Wśród głównych zadań nauki o naporstkach należy niewątpliwie wyróżnić takie zagadnienia, jak: funkcjonowanie naporstków w dawnych wiekach, ich produkcja jako twórczość małej plastyki, obiekty digitalologiczne w ikonografii historycznej, znaczenie digitalologii dla muzealnictwa związanego z dziejami krawiectwa i hafciarstwa, rzemiosł wytwarzających przedmioty metalowe, drewniane, kościane, szklane, guziki jako przedmioty kolekcjonerstwa,



4. Naporstki norymberskie z XVI w.

a także: związki digitalologii z innymi dyscyplinami pomocniczymi historii kultury materialnej (przykłady dwóch naporstków norymberskich z XVI w. – il. 4).

Digitalologia powinna niewątpliwie odgrywać duże znaczenie w pracach placówek muzealnych związanych przede z dziejami krawiectwa i hafciarstwa, a także we wszystkich muzeach gromadzących artefakty pochodzące z badań archeologicznych, a więc muzea archeologiczne, muzea historyczne poszczególnych miast z działami archeologicznymi oraz specjalistyczne muzea gromadzące zabytki kultury materialnej, głównie dotyczące dziejów zakładów odzieżowych czy manufaktur produkcji obiektów metalowych.

Warto dodać, że do zadań badacza digitalologii będzie należała m.in. identyfikacja głównych rodzajów naporstków, w następujących kategoriach: A. Naporstki rzemieślnicze, zamknięte i otwarte; B. Naporstki dziecięce; C. naporstki jako prezenty; D. Naporstki reklamowe, a także materiałów, stosowanych przy produkcji naporstków (porcelana, emalia, złoto, kość słoniowa, macica perłowa

(*mother-of-pearl*), skorupa żółwia (*tortoise-shell*), srebro, kość, róg, skóra, szkło, kamień, drewno, mosiądz, inne metale nieszlachetne; żelazo, stal, miedzionikiel, plastik).

Z kolei taka kategoria artefaktów, jak tłoki pieczętne (typary, typariusze), zachowane w dużej liczbie egzemplarzy w kolekcjach państwowych i prywatnych na całym świecie, stanowią wystarczającą podstawę do wyodrębnienia – w ramach szeroko pojętej sfragistyki – typarologii jako dyscypliny badającej wyłącznie tłoki pieczętne, jako źródła historyczne do poznania dziejów przygotowania pieczęci, uwierzytelniających większość dokumentów.

W podręcznikach z zakresu sfragistyki z oczywistych względów dominuje problematyka związana ze znaczeniem pieczęci jako specyficznego, szczególnego symbolu władzy lub identyfikatora osoby, firmy, towarzystwa, organizacji świeckiej lub religijnej, przede wszystkim w aspekcie historyczno-prawnym, ale także w historyczno-artystycznym. Zagadnienie matryc służących do przygotowania pieczęci nie zawsze jest właściwie opracowane.

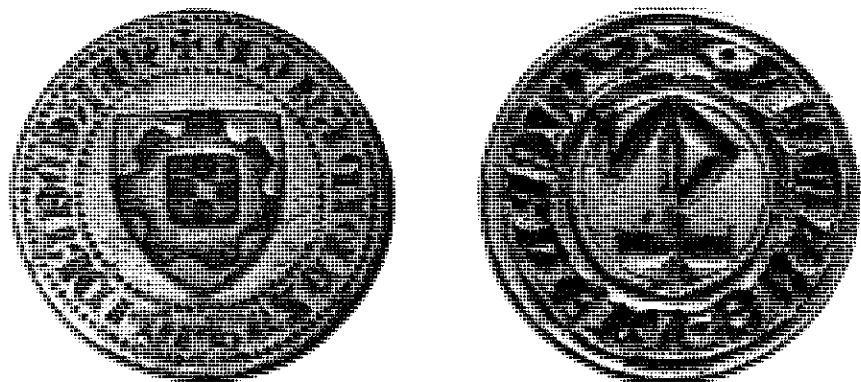
Typarologia powinna obejmować swoimi badaniami wszystkie typariusze (tłoki pieczętne) używane na przestrzeni dziejów. Do zadań zwolenników powoływanej do życia tej bardzo szczegółowej dyscypliny należy obecnie stworzenie odpowiedniej aparatury pojęciowej, w postaci definicji i klasyfikacji, wypracowanie metod badawczych oraz zwrócenie uwagi na następujące problemy:

- identyfikacja materiałowznawstwa i technologii tłoków pieczętnych;
- ustalenie specyfiki warsztatu (złotniczego i grawerskiego wykonawcy obiektów typarologicznych);
- rozpoznanie funkcjonowania (ze szczególnym uwzględnieniem zagadnienia uzyskiwania optymalnego, pozytywowego odcisku uzyskanego w różnych materiałach);
- poszukiwanie przedstawień typariuszy w ikonografii malarskiej, graficznej i fotograficznej;
- ustalenie znaczenia typarologii dla muzealnictwa historycznego, związanego z dziejami władców, urzędów miejskich i wiejskich, życia kupieckiego i cechowego, mosiężnictwa, złotnictwa, grawerstwa, sztuki zdobniczej, a także kolekcjonerstwa zajmującego się dziejami regionalnymi.

Bardzo istotne będzie sformułowanie zasad opracowania naukowego typariuszy w zakresie pozyskiwania artefaktów (dokumentacja znaleziska), konserwacji, właściwej dokumentacji, ekspozycji, muzealnej i szkolnej dydaktyki, publikacji (katalog, artykuł z katalogiem, książka z katalogiem). Ważne powinno być również wyeksponowanie związków typarologii z innymi dyscyplinami pomocniczymi, a więc z nadrzędną w stosunku do niej sfragistyką oraz numi-

zmatką, a także historią rzemiosła artystycznego (złotnictwo, mosiężnictwo) i użytkowego (wykonawstwo stempli metalowych, szklanych, ceramicznych, gumowych; odlewnictwo typograficzne).

Gotyckie typariusze otrzymają oczywiście należne im miejsce w przygotowanym podręczniku akademickim *Epigrafika wieków średnich*. W koncepcji planowanej publikacji przedstawionej w I tomie czasopisma naukowego „Studia Epigraficzne” doszedłem do przekonania, że są one nader istotnymi artefaktami należącymi do mikroepigrafiki. Jako nośniki bardzo interesujących inskrypcji typariusze poszerzają naszą wiedzę o kulturze pisma wieków średnich (przykłady typariuszy gotyckich – il. 5).



5. Gotyckie typariusze

Tłok pieczętny, identyfikowany przeważnie z typariuszem, wykonany był w pełnym i późnym średniowieczu prawie wyłącznie z mosiądzu. Po jednej stronie płytki, w kształcie koła lub mandorli, znajdowała się matryca do wykonywania w wosku odcisku inskrypcji i godła heraldycznego oraz herbu lub gmerku, a po drugiej – uchwyt z otworem służącym do zawieszenia przedmiotu na rzemieniu lub łańcuszku. W czasach późniejszych, obok typarów tego typu, pojawiły się tłoki pieczętne z drewnianymi lub kościanymi uchwytami. Specjalną kategorię typariuszy stanowiły od połowy XVI w. sygnety z tłokami zawierającymi pierwsze przeważnie herby i monogramy właściciela (pierwsze litery imienia i nazwiska).

Oczywiście, nie wszystkie gotyckie tłoki pieczętne są artefaktami epigraficznymi. Obiekty te można podzielić na następujące kategorie:

1. Typariusze z umieszczonymi na ich powierzchni zespołami inskrypcji i znaków heraldycznych. Stanowią one ilościowo przeważający typ typariuszy. Centrum matrycy wypełnia zazwyczaj wyobrażenie herbu lub gmerku, natomiast napis przyjmuje charakter legendy otokowej w realizacjach o większych rozmiarach albo monogramu objaśniającego wyobrażenie heraldyczne w typariuszach o drobnych rozmiarach.
2. Typariusze z matrycami o powierzchni wypełnionej wyłącznie znakiem heraldycznym odnajdujemy znacznie rzadziej. Obok przygotowania pojedynczych tłoków tego typu należy odnotować połączenie takich obiektów z typariuszami pierwszej wyróżnionej kategorii w typariuszach podwójnych.
3. Najrzadszą kategorią typariuszy były bez wątpienia obiekty, w których powierzchnia matrycy wypełniona była wyłącznie inskrypcją. Tekst ograniczony był przeważnie do jednej tylko litery, stanowiącej monogram właściciela.

Typariuszami posługiwały się w Prusach osoby reprezentujące urzędy świeckie i kościelne. W zakonie krzyżackim w Prusach wszystkie urzędy posiadały specjalnie przygotowane typariusze o dużych rozmiarach (w użytkowaniu m.in. Wielkiego Mistrza i takich dostojników, jak: Oberstspittler, Obertrappier, Tressler, Deutschmeister, Generalprocurator, Hauskomtur, Comthur, Vogt).

Plomby, zachowane w tysiącach egzemplarzy w kolekcjach państwowych i prywatnych na całym świecie, stanowią w moim przekonaniu zupełnie wystarczającą podstawę do wyodrębnienia plumbologii – specjalnej dyscypliny badającej plomby towarowe i celne jako źródła historyczne do poznania dziejów oznaczania towarów. Plumbologia powinna obejmować swoimi badaniami wszystkie plomby używane na przestrzeni dziejów. Do zadań zwolenników powoływanej do życia dyscypliny należy obecnie stworzenie odpowiedniej aparatury pojęciowej w postaci definicji i klasyfikacji, wypracowanie metod badawczych oraz zwrócenie uwagi na następujące problemy: identyfikacja materiałoznawstwa i technologii form odlewniczych i plomb ołowianych, ustalenie specyfiki warsztatu wykonawcy obiektów plumbologicznych, rozpoznanie funkcjonowania (ze szczególnym uwzględnieniem mocowania plomb na towarach), poszukiwanie przedstawień plomb w ikonografii malarzkiej, graficznej i fotograficznej, ustalenie znaczenia plumbologii dla muzealnictwa, związanego z dziejami włókiennictwa, komunikacji, komór celnych, historią miast i rzemiosła odlewniczego, a także kolekcjonerstwa zajmującego się dziejami regionalnymi. Bardzo istotne będzie sformułowanie zasad opracowania naukowego plomb w zakresie pozyskiwania artefaktów (dokumentacja znaleziska), konserwacji, właściwej dokumentacji, ekspozycji, muzealnej i szkolnej dydaktyki, publikacji (katalog, artykuł /z kata-

logiem/, książka /z katalogiem/). Ważne powinno być również wyeksponowanie związków plumbologii z innymi dyscyplinami pomocniczymi historii kultury materialnej oraz naukami pomocniczymi historii (sfragistyka i numizmatyka) a także historią rzemiosła artystycznego (złotnictwo, mosiężnictwo, ludwisarstwo) i odlewnictwa typograficznego.

Plomba towarowa, służąca do identyfikacji pochodzenia produktów przeważnie włókienniczych, wykonywana w całości z ołowiu, w czasach średniowiecznych, zapewne już od XIII w., była złożona z dwóch okrągłych płytek, połączonych wąską listewką. Po zagięciu tej listewki obie okrągłe płytki łączono na oznaczonym materiale przez zbliżenie do siebie lub w pewnych przypadkach przez wtopienie elementów jednej z nich w drugą. Wymiary średnicy płytek składających się na artefakty (w liczbie około 50 egzemplarzy) wynoszą od 1,5 do 4 cm (przykłady plomb towarowych z XVI–XVII w. – il. 6).

Przywołane dyscypliny, takie jak annulologia, orbikulologia, digitalologia, tytarologia i plumbologia zostały już terminologicznie wprowadzone do obiegu naukowego w moich wystąpieniach konferencyjnych, później opublikowanych.

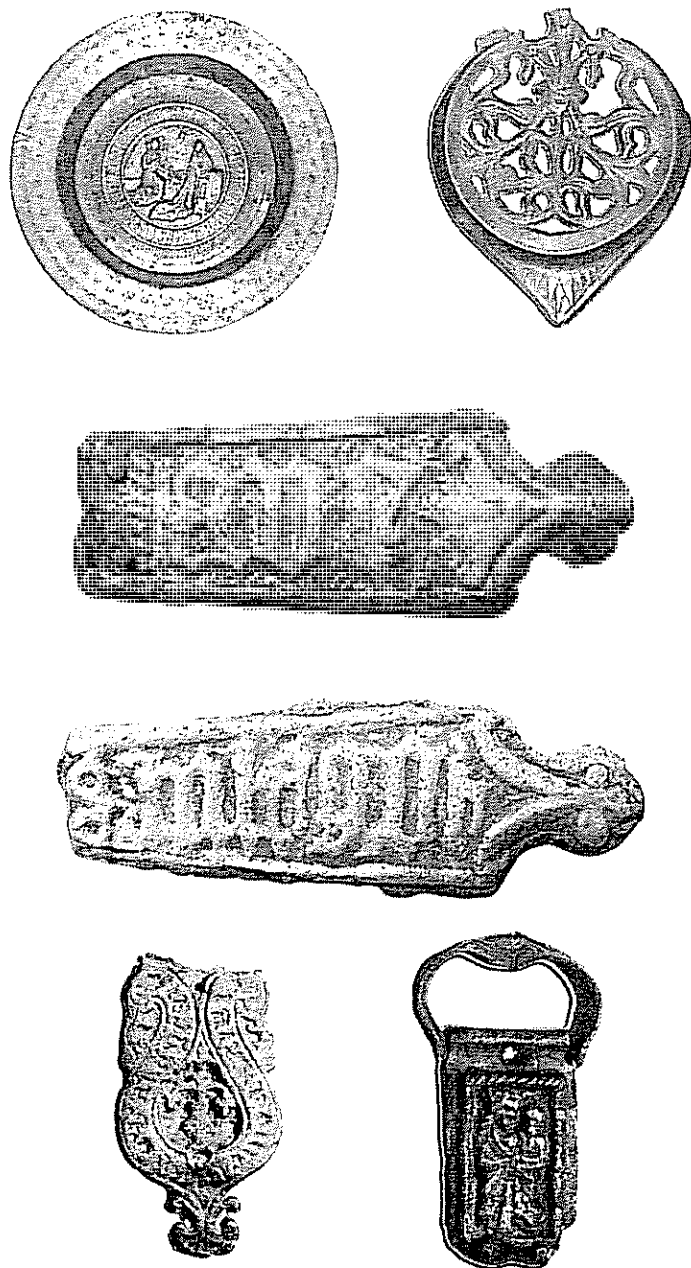
Dekoracje i inskrypcje gotyckich akcesoriów odzieżowych w miastach hanzeatyckich

Metalowe akcesoria odzieżowe stanowią niemałą część znalezisk archeologicznych, pozyskiwanych na terytoriach dawnych miast hanzeatyckich i ich najbliższych okolic. W kolekcjach muzealnych i prywatnych w Gdańsku i Elblągu, a także oczywiście w kolekcjach zorganizowanych w nadbałtyckich miastach Republiki Federalnej Niemiec, zgromadzono dotąd wiele tego typu artefaktów, przede wszystkim w postaci elementów pasów (*Gürtel*), takich jak klamra (*Schnallenrahmen*), szlufka (*Schlaufe*), zakończenie (*Riemenzunge*) i okucie (*Beschlag*), a także ozdoby (m.in. *Hufeisensfibel*). Artefakty te wykonano przede wszystkim z cyny i złoconego mosiądzu, rzadziej z żelaza, srebra i złota. Bardzo ważną kategorię źródeł ikonograficznych do poznania gotyckich akcesoriów odzieżowych stanowią także dzieła średniowiecznej rzeźbiarskiej i malarskiej sztuki sakralnej, przechowywane w największej liczbie w świątyniach i muzeach artystycznych, archeologicznych i historycznych północnych Niemiec.

Problematyka ta zostanie szczegółowo przedstawiona w przygotowywanej książce zatytułowanej roboczo *Gotyckie akcesoria odzieżowe w miastach hanzeatyckich*. Niewykluczone, że w ostatniej redakcji – z powodu zawężenia treści – książka otrzyma tytuł: *Dekoracje i inskrypcje gotyckich akcesoriów odzieżowych w miastach hanzeatyckich*.



6. Plomby towarowe z XVI–XVII w.



7 Przykłady gotyckich akcesoriów odzieżowych

Dzieje akcesoriów odzieżowych identyfikowane są przez takie nauki szczegółowe, jak cingulologia (o pasach), fibulologia (o sprzączkach), jungerologia (o zapinkach), orbikulologia (o guzikach) i winkulologia (o klamrach) (przykłady metalowych gotyckich akcesoriów odzieżowych: il. 7). Należałoby zatem wyjaśnić w tym miejscu dla przykładu znaczenie cingulologii rozumianej jako wąska dyscyplina mieszcząca się w ramach historii kultury materialnej. Pas nazywany był w języku łacińskim: *cingulum* lub *cingulus*. Ponieważ to właśnie *cingulum* i *cingulus* służyły najczęściej jako podstawa używanych terminów dotyczących sfery użytkowania pasa, zdecydowałem się na przyjęcie i zastosowanie określenia cingulologia.

Wyodrębnienie cingulologii jako dyscypliny dotyczącej pasów, pasków i paseczków, nastąpiło z chęci do specjalnego zajęcia się tą kategorią obiektów zabytkowych. Mimo że, pasy i ich elementy są ważnymi akcesoriami odzieży, umożliwiającymi jej prawidłowe funkcjonowanie, to jednak także same w sobie stanowią istotne obiekty, związane z interesującymi aspektami dawnej kultury materialnej.

Pasy i ich metalowe elementy, pełniące z pewnością ważną, bardzo widoczną rolę w życiu codziennym czasów średniowiecznych i nowożytnych, produkowane często przez wyspecjalizowanych producentów, należą obecnie do artefaktów, które obok monet, fajek kaolinowych, guzików, plomb towarowych, kurków szpuntowych i stempli umieszczonych na szklanych butelkach, mogą także odgrywać istotną rolę w badaniach archeologicznych jako identyfikatory chronologii badanego stanowiska. Cingulologia (i podległe jej: winkulologia – nauka o klamrach i fibulologia – nauka o sprzączkach) wykształcić powinna specyficzną aparaturę pojęciową, dążącą także do identyfikacji dawnego nazewnictwa w wielu językach europejskich, oraz metody badawcze umożliwiające realizację podstawowych zasad opracowania naukowego pasów i ich metalowych elementów (w zakresie pozyskiwania, dokumentacji, konserwacji, ekspozycji, dydaktyki muzealnej i publikowania wyników badań). Wśród głównych zadań nauki o pasach, należy niewątpliwie wyróżnić takie zagadnienia, jak: funkcjonowanie pasów, pasków i paseczków w dawnych wiekach, ich produkcja jako twórczość małej plastyki, obiekty cingulologiczne, winkulologiczne i fibulologiczne w ikonografii historycznej, znaczenie cingulologii dla muzealnictwa związanego z dziejami ubioru, rzemiosł wytwarzających przedmioty skórzane i tekstylne, metalowe, pasy i ich metalowe elementy, jako przedmioty kolekcjonerstwa, a także: związki cingulologii z innymi dyscyplinami pomocniczymi historii kultury materialnej.

Cingulologia powinna na pewno odgrywać poważną rolę w pracach placówek muzealnych związanych przede z dziejami kostiumologii, a także we

wszystkich muzeach gromadzących artefakty pochodzące z badań archeologicznych, a więc muzea archeologiczne, muzea historyczne poszczególnych miast z działami archeologicznymi oraz specjalistyczne muzea gromadzące zabytki kultury materialnej, głównie dotyczące dziejów zakładów odzieżowych czy manufaktur produkcji obiektów metalowych.

W przygotowywanej książce artykuły zostaną przedstawione przede wszystkim gotyckie dekoracje i inskrypcje na, nieopublikowanych dotąd w literaturze przedmiotu, artefaktach cingulologicznych, fibulologicznych, jungerologicznych i winkulologicznych, a także orbikulologicznych przechowywanych w zbiorach państwowych i prywatnych, w Polsce i innych państwach północnej Europy.

Na metalowe elementy pasa późnośredniowiecznego składają się kłamry (*Schnallen*) wraz z okuciami (*Beschläge*), zwane w polskiej literaturze także skuwkami, języki (*Riemenzungen*), wzmocnienia dziurek (*Verstärkungen von Löcher*) oraz rozmaite aplikacje dekoracyjne (*Dekorationsapplikatione*).

Metalowe elementy późnośredniowiecznego pasa wykonane były głównie z miedzi i stopu cyny z ołowiem. W obiektach przygotowanych do uzupełnienia bardziej kosztownego ubioru metalowe akcesoria wykonane były także ze złota i srebra.

Wśród metalowych elementów późnośredniowiecznych obiektów cingulologicznych szczególną funkcję jako nośniki inskrypcji pełniły okucia (skuwki) kłamer oraz języki rzemieni pasów. Powierzchnie tych elementów dawały możliwość umieszczenia na nich napisów, wykonanych różnymi technikami i o różnej skali czytelności. Już na podstawie wstępnej analizy tych elementów można wyodrębnić napisy, których treść mógł zidentyfikować przed pięcioma stuleciami obserwator pasa włączonego do stroju właściciela.

Solidność połączenia kłamry ze skórzanym rzemieniem uzależniona była od jakości okucia (skuwki). Ponieważ metalowa kłamra musiała być, z powodu swojej funkcji, eksponowana w centralnym miejscu, także i jej okucie było przeznaczone do swoistej ekspozycji tej najważniejszej partii pasa.

Należy podkreślić, że można wyróżnić trzy rodzaje dekoracji: dekorację najprostszą, czyli ornament linearny, dekorację bardziej zaawansowaną, również w postaci inskrypcji o charakterze ornamentalnym, a także dekorację najbardziej wyszukaną, polegającą na wprowadzeniu sceny obrazowej z postaciami świętych, najczęściej Madonny, czasem objaśnionej napisem.

Zamierzeniem moim jest uzyskanie odmiennej postaci niż realizacje dwóch podstawowych publikacji europejskich w zakresie dziejów europejskich średniowiecznych akcesoriów odzieżowych, czyli pracy I. Fingerlin pt.: *Die Gürtel des hohen und späten Mittelalters* (1971) oraz G. Egana i F. Pritcharda pt.: *Dress-Accessories 1150–1450* (2002, reprint 2008). W starszej pracy, po

wstępnych niewielkich rozdziałach, zawierających propozycje typologiczne artefaktów odzieżowych, znalazł się bardzo obszerny katalog zabytków, ułożony jednak według miejsca ich przechowywania. W nowszej pracy obiekty zostały omówione w rozdziałach poświęconym poszczególnym ich kategoriom. Moim zdaniem, niepotrzebnie umieszczono w tej publikacji artefakty kultury higienicznej i biżuteryjnej.

W przygotowywanej książce o dekoracjach i inskrypcjach na gotyckich akcesoriach odzieżowych w miastach hanzeatyckich podstawę źródłową będzie stanowić dokumentacja 1000–1200 artefaktów. Większość zgromadzonych danych dotyczy artefaktów o wyłącznie dekoracyjnym charakterze, tylko ok. 300 obiektów wzbogaconych jest uwiecznionymi na nich inskrypcjami. Tekst publikacji będzie poświęcony wyłącznie tytułowej problematyce, skupiony wokół poszczególnych metalowych akcesoriów odzieżowych, związanych z pasem, zapinką oraz dekoracją w postaci dekorowanych aplikacji i brosz.

Podręcznik akademicki *Epigrafika wieków średnich*

Pomysł na przygotowanie podręcznika akademickiego poświęconego wyłącznie epigrafice wieków średnich pojawił się już dawno. Poniższe uwagi zostały zaczerpnięte z tekstu artykułu o koncepcji tego podręcznika („*Studia Epigraficzne*”, t. I, 2004). Po raz pierwszy pomysł tego przedsięwzięcia został jednak zaprezentowany w postaci konspektu dopiero w 1994 r. Konspekt podręcznika w pierwszej redakcji powstał w języku niemieckim w trakcie dwumiesięcznego studyjnego pobytu (jeszcze przed powołaniem Epigraphisches und Forschungs- und Dokumentationszentrum, kierowanego obecnie przez dra Franza Albrechta Bornschlegela) w kierowanej przez profesora Waltera Kocha Katedrze Nauk Pomocniczych Historii Uniwersytetu w Monachium (stypendium DAAD). Profesor W. Koch z różnych powodów uważał wtedy, że ten projekt dydaktyczny powinien być związany niemal wyłącznie z polską kulturą epigraficzną. Nieco później, na początku 1995 r., konspekt podręcznika został w rozszerzonej formie przetłumaczony na język polski. Realizacja *Epigrafiki wieków średnich* była jednak odkładana z różnych względów na czas późniejszy. Na taki bieg rzeczy, obok innych, bardziej pociągających zadań badawczych w zakresie przede wszystkim historii kultury materialnej, zwłaszcza powoływanych małych nauk pomocniczych tej dyscypliny, miała zapewne wpływ obawa przed ciągle zbyt małym, własnym doświadczeniem w zakresie orientacji we wszystkich aspektach epigrafiki średniowiecznej, tak wszechobecnej w kulturze wypełnionej nośnikami z uwiecznionymi w stałym trwaniu komunikatów pisma nie tylko monumen-

talnego, także zbliżonego wielkością do alfabetów rękopiśmiennych, a czasem wręcz zminiaturyzowanego. Obecnie jednak nadszedł czas na sfinalizowanie podręcznika. Zamierzeniem moim jest zrealizowanie tego projektu w ciągu najbliższych dwóch – trzech lat.

Prezentacja projektowanego pierwszego w języku polskim podręcznika akademickiego *Epigrafika wieków średnich* powinna być poprzedzona generalną refleksją na temat przewidywanego zakresu tego typu publikacji. Podręcznik akademicki dyscypliny pomocniczej historii, niezależnie od wybranej tematyki, może spełniać ważną rolę w procesie dydaktycznym studiów historycznych zazwyczaj wtedy, jeśli odnajdujemy w zaprezentowanym opracowaniu triadę elementów kształcenia na polu teorii i metodologii badań, następnie erudycji historycznej, a także umiejętności warsztatowych. Tylko pod warunkiem przekazania rzetelnej wiedzy na tych trzech płaszczyznach nauki historycznej podręcznik akademicki może właściwie spełniać swoje zadania. Zaniedbanie w zakresie jednej z tych płaszczyzn może spowodować, że będzie on za bardzo teoretyzujący lub za bardzo erudycyjny, wreszcie za bardzo metodyczny. Właściwe wyważenie proporcji poszczególnych partii podręcznika decyduje więc o jego przydatności. Trudno jednak wymagać, by były to proporcje utrzymane dokładnie w proporcji 1/3 do 1/3 do 1/3, jednak wypada po prostu w stopniu możliwie pełnym wypełnić kolejne elementy podręcznika w kontakcie ze stanem badań nauki światowej, a także co jest szczególnie ważne w powiązaniu z własną praktyką badawczą. Dyrektywa o konieczności doświadczenia naukowego w dyscyplinie będącej przedmiotem podręcznika akademickiego jest szczególnie ważna, trudno sobie wyobrazić autora takiego opracowania naukowego bez takiego przygotowania. Samo jednak doświadczenie, nawet wieloletni staż w badaniach terenowych i gabinetowych (nad odkrytymi przez innych artefaktami) nie daje jeszcze rękojmi sukcesu, bowiem dopiero umiejętność stworzenia odpowiedniego projektu dydaktycznego i nadania mu odpowiedniej narracji oraz aparatury pojęciowej daje perspektywę odpowiedniego poziomu naukowego publikacji o tym charakterze. O sukcesie takiego podręcznika może także decydować orientacja w osiągnięciach światowej dydaktycznej literatury historycznej i umiejętność przeniesienia do własnej publikacji najlepszych wzorów i ustaleń związanych z wybraną problematyką. Jest sprawą oczywistą, że wybór owych najlepszych rozwiązań jest naprawdę trudny, warto jednak w takim wypadku zasygnalizować nawet bardzo odległe od siebie metody postępowania badawczego, jeśli jesteśmy przekonani o ich wysokich walorach dydaktycznych.

Odpowiedź na pytanie, czy epigrafika średniowieczna powinna być przedmiotem obowiązkowym, czy tylko do wyboru, wydaje się dość prosta. Dla zwolenników bardziej niż dotąd pogłębionych umiejętności warsztatowych

absolwenta studiów historycznych oraz badaczy i miłośników dawnych inskrypcji nie ulega żadnej wątpliwości, że epigrafika średniowieczna wraz z epigrafiką średniowieczną nowożytną powinna być oczywiście przedmiotem obowiązkowym. Umiejętność odczytywania, analizowania i interpretowania tekstów zabytków epigraficznych jest, obok kompetencji w zakresie paleografii, nieodzownym elementem wykształcenia każdego historyka. Jak wiele razy z prawdziwym zażenowaniem obserwujemy wśród absolwentów studiów historycznych i filologicznych ogromną ignorancję w zakresie podstawowej wiedzy w zakresie epigrafiki, pomocnej w identyfikowaniu inskrypcji wykonanych pismem prawdziwie monumentalnym i napisów trudno dostrzegalnych gołym okiem.

Głównym adresatem podręcznika akademickiego *Epigrafika wieków średnich* będzie prawie każdy student wydziału historycznego i filologicznego. Trudno bowiem jako odbiorcę podręcznika epigraficznego wyznaczać czy utożsamiać jedynie studenta historii i historii sztuki. Wprawdzie przydatność przygotowywanej publikacji będzie zapewne największa dla studentów studiów historycznych, nie można jednak wykluczyć, że będą korzystali z niej studenci kierunków filologicznych, zwłaszcza filologii klasycznej i germanistyki oraz naturalnie filologii polskiej.

Jeśli podręcznik epigrafiki średniowiecznej ma pełnić istotną rolę w procesie dydaktycznym humanistycznego kierunku studiów, to musi być tak skonstruowany, żeby odpowiadał na oczekiwania, zadania i pytania stawiane przez historyków i filologów. Wyważenie proporcji podręcznika w tym zakresie nie wydaje się konieczne, bowiem każdy historyk zajmując się problematyką epigrafiki rozszerza swoje kompetencje filologiczne, a każdy filolog – historyczne umiejętności i zainteresowania. Historyk, a zwłaszcza historyk sztuki, obserwując artefakty epigraficzne, wzmacnia, wzbogaca swoją erudycję paleograficzną, językoznawczą i leksykalną.

Natomiast filolog klasyczny lub związany z językiem narodowym siłą rzeczy będzie musiał znacznie pogłębić swoją wiedzę o wykonywaniu nośników inskrypcji, tak w zakresie idei artystycznej, estetycznej, komemoracyjnej, funkcji dokumentacyjnej i utylitarnej, jak i w odniesieniu do zagadnień materiałoznawczych i technologicznych (pozwalających lepiej identyfikować relacje między projektem i założeniem a realizacją obiektu inskrypcyjnego).

Pożądane umiejętności studenta przystępującego do studiów nad epigrafiką średniowieczną nie mogą zapewne być w tym miejscu ściśle określone. Wymogi stawiane wstępnie zainteresowanym tą dyscypliną, w rodzaju „orientacja w zakresie historii sztuki średniowiecznej”, „dobra znajomość języka łacińskiego i niemieckiego” czy „umiejętność sporządzania dokumentacji naukowej w terenie” mogą tylko skutecznie zniechęcić studentów, jeśli epigrafika nie będzie

obowiązkowym przedmiotem nauczania, a tylko tematem konwersatorium z nauk pomocniczych historii.

Projekt podręcznika akademickiego *Epigrafika wieków średnich* prezentuje dążenie do zachowania odpowiednich proporcji w zakresie zastosowania tekstów wzbogacających podstawy umiejętności zarówno teorii i metodologii, erudycji i postępowania warsztatowego w terenie i gabinecie (odpowiednio wyposażonej pracowni epigraficznej).

Obszerne „Wprowadzenie” podręcznika posłużyć powinno kilku celom, przede wszystkim naukoznawczym i erudycyjnym (teoria i historiografia). Po wyjaśnieniu głównych założeń podręcznika zostaną kolejno przedstawione takie zagadnienia, jak epigrafika jako dyscyplina pomocnicza historii, inskrypcje jako źródła historyczne oraz dzieje epigrafiki średniowiecznej z uwzględnieniem dorobku światowego, głównie europejskiego i polskiego.

„Epigrafika jako dyscyplina pomocnicza historii” wypełni pierwszy podrozdział, którego podstawowym zadaniem będzie uwypuklenie miejsca dyscypliny wśród nauk historycznych i nauk pomocniczych w szczególności. Prezentacja rangi epigrafiki w systemie nauk pomocniczych nie może ograniczyć się do wskazania jej funkcji wyłącznie na polu nauki historycznej, ale także nowoczesnej dydaktyki uniwersyteckiej przyjmującej za konieczność orientację absolwenta studiów historycznych w problematyce epigraficznej jako niezbędny składnik wykształcenia młodego historyka. Głównym jednak zagadnieniem tej części publikacji będzie identyfikacja roli epigrafiki jako nauki, której przedstawiciel potrafi samodzielnie stawiać i rozwiązywać problemy nie tylko ściśle epigraficzne, ale także związane z dziejami dawnej kultury, udokumentowanymi źródłami inskrypcyjnymi. Współczesna epigrafika powinna uwzględniać rozszerzenie problematyki badawczej, ponieważ w przeciwnym wypadku pogłębi się jedynie wyspecjalizowanie tej dyscypliny podejmującej przede wszystkim zagadnienia historii pisma monumentalnego. Od tego szczególnego przywiązania do badań nad tego typu pismem epigrafika stanowczo musi się uwolnić, a przynajmniej uzyskać właściwe proporcje w badaniach, obejmujących także inskrypcje uwiecznione na nośnikach innego typu, takich jak typariusze, obiekty biżuteryjne, płomby towarowe, rekwizyty gier towarzyskich, formy odlewnicze i piernikarskie.

Podrozdział „Artefakty inskrypcyjne jako źródła historyczne” będzie miał charakter teoretyczny, znajdzie się w nim ekspozycja pojęcia i klasyfikacji napisów jako źródeł epigraficznych oraz ich miejsce w systematyce źródeł historycznych. Po przedstawieniu tego zagadnienia w dawnych podręcznikach historii pisma zostanie zaprezentowana propozycja nowej aparatury pojęciowej, w której centralne miejsce będzie zajmować pojęcie: „artefakt inskrypcyjny” (lub zamiennie „artefakt z inskrypcją”). Artefakt inskrypcyjny jako zachowany materialnie dawny

obiekt z umieszczonym na nim napisem będzie w nauce historycznej najbardziej odpowiednio kwalifikowanym źródłem epigraficznym. „Artefakt inskrypcyjny” z pewnością stanowi pojęcie najbardziej pełne, uwzględniające przeznaczenie, i charakter wykonania oraz parametry obiektu z napisem. Pojęcie „artefakt inskrypcyjny” nie jest wcale takie rewolucyjne jakby się wydawało, stanowi tylko przejaw dążenia do wszechstronnego przebadania nośnika inskrypcyjnego i nawet nawiązaniem do charakteru źródeł dysponowanych przez inne tzw. dyscypliny pomocnicze. Dyplomatyka bada przecież całe dyplomy, numizmatyka – całe monety, sfragistyka – negatywowe typary i ich pozytywowe odciski. Nawet paleografia zajmuje się nie tylko pismem, ale głównie zabytkami piśmiennictwa, z szerokim uwzględnieniem dziejów materiałów piśmienniczych. Rzeczą naturalną jest więc odejście od identyfikacji inskrypcji jako źródeł historycznych. Inskrypcje są tylko informacją tekstową, uwiecznioną na obiekcie pełniącym określoną funkcję w dawnej kulturze.

Trzeci podrozdział wprowadzenia będzie miał charakter wybitnie erudycyjny. Wypełniony będzie opracowaniem dziejów epigrafiki średniowiecznej. Przegląd literatury epigraficznej rozpocznie się omówieniem epigrafiki ogólnej, często uwzględniającej naukę o inskrypcjach wieków średnich. Następnie zostaną przedstawione dzieła prezentujące wyniki badań nad artefaktami epigrafiki średniowiecznej, prowadzonych w krajach Europy. Osobna część podrozdziału będzie ze względów oczywistych poświęcona polskiej epigrafice średniowiecznej. Zostaną także wyodrębnione publikacje dotyczące epigrafiki państwa zakonu krzyżackiego. Dla badaczy epigraficznych ziem polskich zestawienie osiągnięć epigrafiki polskiej i krzyżackiej wydaje się jak najbardziej wskazane.

Rozdział „Metodyka epigrafiki” będzie uwzględniał zarówno problematykę metodologiczną, jak praktyki badawczej.

W podrozdziale „Metody opracowania dawnych inskrypcji” znajduje się oczywiście przegląd dawnych i współczesnych metod opracowania zabytków epigraficznych. Po tej prezentacji zostaną wskazane propozycje nowoczesnego opracowania obiektów napisowych, w trzech kolejnych podrozdziałach. W podrozdziale zat. „Praktyka poszukiwań i opisu obiektów epigraficznych” wyeksponowane będą etapy sporządzania karty inwentaryzacyjnej obiektu inskrypcyjnego od momentu odnalezienia w terenie lub w zbiorach archiwalnych, bibliotecznych albo w muzealnych znanego lub nieznanego w literaturze przedmiotu artefaktu z uwiecznionym napisem. Wiele uwagi zostanie poświęcone zagadnieniom poszukiwania nowych nieznanych obiektów inskrypcyjnych, z uwzględnieniem wszelkich możliwości ich dziejowego usytuowania. Oprócz pasjonującego odkrywania nowego świata epigraficznego należne miejsce otrzyma zagadnienie również pociągającej procedury odszukiwania zaginionych obiektów inskryp-

cyjnych. Identyfikacja i zlokalizowanie artefaktu epigraficznego dają podstawy do rozpoczęcia jego zinwentaryzowania na specjalnie przygotowanej karcie inwentaryzacyjnej, której formularz będzie nawiązywać do najlepszych rozwiązań stosowanych w epigrafice powszechnej, ze szczególnym uwzględnieniem epigrafiki niemieckiej. Obok zasad dokumentacji w postaci odczytu bezpośredniego będą także omówione metody dokumentacji ikonicznej z wykorzystaniem metod tradycyjnych i nowoczesnych (od rysunku i estampażu do fotografii cyfrowej). W następnym podrozdziale „Technika transkrypcji inskrypcji” znajduje się szczegółowy opis tego zabiegu naukowego i propozycje rozmaitych rozwiązań graficznych.

W podrozdziale „Podstawy edytorstwa” zostaną scharakteryzowane typy publikacji epigraficznych, takich jak edycja inskrypcji, monografia, dysertacja, artykuł, przyczynek, leksykon skrótów.

Edycje artefaktów epigraficznych uwzględniały często ich specyfikę, odmiennie były sposoby wydawania zbiorów rozmaitych zabytków epigraficznych i zbiorów obiektów należących tak jak dzwony, nagrobki, krzyże przydrożne do jednej kategorii artefaktów.

Także i w dobie obecnej wydaje się celowym wypracowanie form publikacji źródłowych przeznaczonych dla poszczególnych kategorii obiektów epigraficznych. Odnosi się to oczywiście głównie do rozwiązania zasadniczego elementu ogólnego lub specjalnego korpusu epigraficznego, czyli opracowania tekstowego mieszczącego w sobie opis, analizę, interpretację nośnika inskrypcji oraz wydanie tekstu napisu z komentarzem filologicznym i historycznym. Dokumentacja fotograficzna powinna być również doprowadzona do specyficznych cech inskrypcji i jej nośnika. Niezwykle ważnym zagadnieniem jest kwestia ujednoczonego języka opisu inskrypcji, tak bardzo pożądanego zwłaszcza w odniesieniu do jednoznacznego zidentyfikowania pisma.

Nie zamierzam jednak poprzestać na wskazówkach dotyczących wydarzeń ściśle źródłowych, przedstawię także panoramę innych publikacji związanych z epigrafiką, czyli monografii, dysertacji, artykułu, przyczynku i wydawnictw specjalnych, do których należy m.in. leksykon skrótów. Przy omówieniu tych publikacji wyeksponowane będą prace wzorcowe opublikowane w Europie i Polsce, a także propozycje projektów badawczych z wyróżnieniem niezbędnych elementów monografii, artykułów lub przyczynku. Istotne będzie także uwzględnienie uwag na temat opracowania artefaktów epigraficznych przeznaczonych do umieszczenia w publikacji o charakterze regionalnym, np. „Dzieje Tczewa”, „Dzieje starostwa mirachowskiego...”, „Dzieje Diecezji Chełmińskiej...”, nie tylko o charakterze ściśle naukowym, ale także popularnonaukowym.

Wśród wydawnictw specjalnych wymienić należy publikacje wzbogacające wiedzę z zakresu historii historiografii epigraficznej, szczególnie poświęconej pracom najnowszym (tu należy przywołać wzorcowe wydania kolejnych tomów monachijskiego wydawnictwa *Literaturbericht zur mittelalterlichen und neuzeitlichen Epigraphik*, pod redakcją W. Kocha), a także vademeca niezbędne dla warsztatu epigrafika takie jak *Lexicon abbreviatarum* A. Capellego. Takie propozycje warsztatowe dotyczyć będą także prac na temat optymalnego wykonania dokumentacji ikonograficznej obiektów epigraficznych, tak rysunkowej i fotograficznej, jak trójwymiarowej, w postaci odcisku i odlewu. Jeszcze inną publikację mogą prezentować zalecenia na temat odpowiedniej konserwacji i rekonstrukcji artefaktów epigraficznych.

Rozdział „Główne zagadnienia epigrafiki wieków średnich” poświęcony będzie rozmaitym problemom nauki o inskrypcjach średniowiecznych. Pierwszy podrozdział tego rozdziału „Identyfikacja umiejętności trafnego określenia funkcji wykonanych w wiekach średnich nośników napisów”. Badacz inskrypcji średniowiecznych powinien w pełni rozpoznawać krajobraz kulturowy, w który wtopione są interesujące go artefakty epigraficzne, zarówno te, które zostały mu wskazane, jak i te, które samodzielnie odnalazł. Kompetencja badawcza w tym zakresie wymaga z pewnością głębokiej erudycji kulturoznawczej, tak historii kultury intelektualnej i religijnej, jak i historii kultury materialnej. Historyk inskrypcji sakralnych powinien świetnie orientować się w problematyce organizacji wnętrza obiektów kościelnych i sepulkralnych. Jednak nie tylko kontekst pierwotnego funkcjonowania nośników inskrypcji zajmuje epigrafika wieków średnich, wiele przedmiotów wzbogaconych inskrypcjami zostało bezpowrotnie oddzielonych od miejsca przeznaczenia. Te obiekty wprowadzone w kolejne konteksty kulturowe zatracaly swoją pierwotną funkcję, a nowa, często zupełnie odmienna odbierała także pierwotną funkcję napisowi, który nabiera wyłącznie cech pięknego elementu zdobniczego. Osobnym ważnym zagadnieniem jest identyfikowanie funkcji obiektów zaginionych, także dzięki zachowanym, dokonany w różnych czasach, opisom inskrypcji średniowiecznych. Kompletna wiedza na temat nośnika napisów niezbędna jest przede wszystkim dlatego, że nadawana przez inwentorów ich wykonania funkcja w dużej mierze decydowała o treści inskrypcji, a forma obiektu o charakterze i rozwiązaniu kaligraficznym uwiecznionego napisu. Następny podrozdział będzie poświęcony zagadnieniom dotyczącym wykonania inskrypcji w czasach średniowiecznych z wykazaniem wszelkich materiałów (kamień, metal, kość bydlęca, kość słoniowa, kamienie szlachetne i półszlachetne, drewno i kora, szkło, ceramika, воск, tkanina i skóra) oraz technik wykonawczych (rytowanie, trybowanie, repusowanie, odlewanie, malowanie, wycinanie, odciskanie, wyszywanie i wyciskanie).

Kolejny podrozdział („Język inskrypcji”) przedstawi panoramę języków stosowanych w epigrafice średniowiecznej z osobnym uwzględnieniem języków: łacińskiego, greckiego i hebrajskiego oraz języków narodowych wykształconych w Europie, opartych na alfabecie łacińskim (włoski, francuski, hiszpański, portugalski, niemiecki, angielski, języki skandynawskie) oraz alfabetach języków krajowych wschodnio- i południowosłowiańskich (ruski, protobułgarski, armeński, gruziński). Istotne będzie wskazanie początków epigrafiki uwiecznionej w językach narodowych, wprowadzanej obok pisma wykonanego w językach wykształconych już w epoce starożytnej.

W podrozdziale czwartym („Proza i poezja w tekstach inskrypcji”) zostanie scharakteryzowany związek tekstów inskrypcji z formami prozy i poetyki z próbą wykazania walorów sztuki dzieł literackich uwiecznionych w postaci obiektów epigraficznych.

Piąty podrozdział („Treść tekstów źródeł epigraficznych”) stanie się okazją do zaprezentowania charakteru i zakresu informacyjnego treści napisów średniowiecznych. Przegląd zagadnień w tej części podporządkowany będzie klasyfikacji artefaktów epigraficznych.

W ostatnim, szóstym podrozdziale „Inskrypcje o charakterze ornamentycznym w średniowieczu” zostanie omówiona rola inskrypcji jako elementów dekoracyjnych obiektów epigraficznych. Zagadnienie to dotyczy zarówno form liter poszczególnych alfabetów, jak i odpowiedniego wkomponowania inskrypcji w powierzchnię rozmaitych obiektów. Interesujący z pewnością jest problem świadomości estetycznej inwentora i wykonawcy obiektu epigraficznego, który zapewne w sposób przemyślany planowali i wykonywali napisy o wysokich walorach artystycznych. Z badaniami nad dziejami artystycznej i estetycznej wartości dekoracyjnej inskrypcji i jej pisma łączy się oczywiście zagadnienie recepcji wzorników pisma charakterystycznego dla poszczególnych ośrodków kulturalnych, a także tradycjonalizmu i nowoczesności w stosowaniu alfabetów.

Wielość problemów zaprezentowanych w tym rozdziale podporządkowana jest pogłębieniu umiejętności odpowiedniego konceptualizowania badań epigraficznych w postaci formułowania projektów badawczych związanych z opracowaniem dawnych napisów ze szczególnym uwzględnieniem świata inskrypcji średniowiecznych.

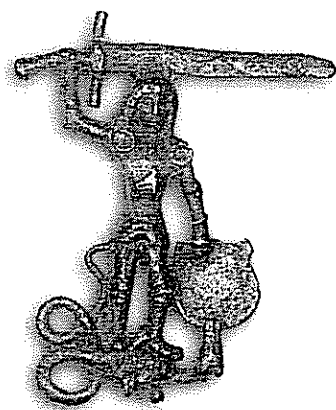
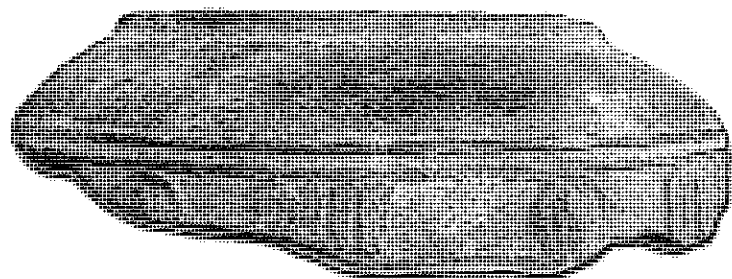
Czwarty rozdział „Rozwój historyczny liter i cyfr w średniowieczu” będzie miał charakter wybitnie erudycyjny. Jego układ został podporządkowany chronologii kolejno wprowadzanych typów pisma, wykształconych w średniowieczu. Wzorem publikacji na temat dziejów pisma zdecydowałem się po przedstawieniu początków inskrypcji średniowiecznych na prezentację pisma inskrypcji przedkarolińskich VII i VIII w., a następnie pisma inskrypcji czasów karolińskich

i ottońskich od końca VIII do końca X w., dalej pisma romańskiego od początku XI do połowy XII w., pisma gotyckiego, szczegółowo omówionego w trzech podrozdziałach poświęconych pismu inskrypcji wczesnego gotyku od połowy XII do początku XIII w., pisma majuskuły gotyckiej, pisma minuskułowego od XIV do XV w., następnie pism późnośredniowiecznych: kursywy, bastardy i fraktury, wreszcie pisma inskrypcji wczesno- i renesansowych; wczesnohumanistycznej kapitały i pism minuskułowych. Pismo gotyckie zostało opracowane dla uzyskania przejrzystości wykładni w trzech podrozdziałach, w dwóch pierwszych szeroko potraktowane będą alfabety majuskułowe. W trzecim podrozdziale została omówiona minuskuła gotycka. Następny podrozdział wyróżnia modernizację minuskuły gotyckiej w postaci kursywy, bastardy i fraktury. W praktyce wykonawczej mogły się w tym samym czasie znaleźć w ramach jednego napisu litery należące do alfabetów majuskułowych i minuskułowych. Osobny, ostatni podrozdział wypełniony będzie opracowaniem cyfr i liczb w epigrafice średniowiecznej. Zadaniem rozdziału o rozwoju historycznym pisma jest jednak, nie tylko wykazanie zmienności liter i cyfr, ale także zestawienie typów pisma funkcjonujących na terytoriach różnych państw. Czytelnika powinno zainteresować ewentualne zróżnicowanie pisma stosowanego w tym samym czasie w epigrafice Francji, Anglii, Niemiec, Hiszpanii, Włoch i Polski.

Następny rozdział „Interpunkcja i brachygrafia w epigrafice średniowiecznej” będzie miał również charakter wybitnie erudycyjny, uwzględniający zarówno rozwój, jak i konfrontacje różnych systemów interpunkcyjnych i brachygraficznych. W pierwszym podrozdziale szczegółowo przedstawione będą znaki interpunkcyjne: znaki początkowe i końcowe oraz rozdzielniki przybierające zwłaszcza w inskrypcjach gotyckich wiele interesujących form (m.in. kropka, koło, podwójne koło, średnik, romb, paragraf, gwiazda, rozeta, liść).

W drugim podrozdziale znajdują się wszystkie znane formy abrewiacyjne ze szczegółową ekspozycją suspensji, kontrakcji oraz znaków abrewiacyjnych.

Najbardziej rozbudowany rozdział podręcznika „Gatunki średniowiecznych artefaktów inskrypcyjnych” będzie łączyć elementy wiedzy z elementami metodyki praktyki badawczej. Erudycja w zakresie rozpoznawania rozmaitych artefaktów epigraficznych czasów średniowiecznych osiągnięta zostanie poprzez zaznajomienie czytelnika z szeroką panoramą tych obiektów i ich inskrypcji (przykłady artefaktów średniowiecznych – il. 8). Układ prezentacji inskrypcji średniowiecznych będzie podporządkowany klasyfikacji artefaktów epigraficznych i ich napisów przeprowadzonej według kryterium ich funkcjonowania w życiu codziennym i uroczystym. Omówienie dziejów inskrypcji będzie uzupełnione uwagami o tym, jak należy identyfikować poszczególne gatunki w zachowanym krajobrazie kulturowym oraz we wtórnym kontekście (np. w innym, nowym



8. Przykłady artefaktów średniowiecznych

wnętrzu sakralnym, w zbiorze muzealnym lub w kolekcji prywatnej). W tym rozdziale będzie także położony nacisk na umiejętności odczytywania rozmaitych gatunków napisów średniowiecznych, m.in. przy odpowiednim podświetleniu, przybliżeniu i powiększeniu. Oto konspekt tego rozdziału:

Gatunki średniowiecznych artefaktów inskrypcyjnych

I. Inskrypcje architektoniczne

- Inskrypcje na obiektach sakralnych (fryzy inskrypcyjne, tablice erekcyjne, inskrypcje na tympanonach, inskrypcje w kruchtach)
- Inskrypcje architektury obronnej (inskrpcje na portalach, inskrypcje tablic fundacyjnych)
- Inskrypcje na ratuszach i innych budynkach municypalnych
- Inskrypcje na domach mieszkalnych (inskrpcje na portalach, inskrpcje na belkach, inskrpcje na przedprożach)

II. Inskrypcje na dziełach malarstwa ściennego

III. Inskrypcje na witrażach

IV. Inskrypcje na drzwiach

V. Inskrypcje na sprzętach

- Inskrypcje na obiektach wyposażenia i sprzętach kościelnych (ołtarze, ambony, stalle, chrzcielnice i misy chrzcielne, sakramentaria, szafy ścienne, ławaterze, naczynia liturgiczne, krzyże relikwiarzowe, pacyfikaty, monstrancje, dzieła malarstwa tablicowego, dywany, paramenty, pulpity i świeczniki)
- Inskrypcje na dzwonach kościelnych i municypalnych
- Inskrypcje na sprzętach domowych (meble, piece żelwne i kaflowe, ceramika, naczynia metalowe i sztuce)
- Inskrypcje na ubiorach i elementach ubioru (płaszcz koronacyjne, guziki i kłamry)
- Inskrypcje na wzorcach miar
- Inskrypcje na zegarach słonecznych, astronomicznych i mechanicznych
- Inskrypcje na insygniach panowania (korony, berła) i pracach jubilerskich (pierścienie, gemmy)
- Inskrypcje na broni (miecze, sztylety i zbroje)
- Inskrypcje na oprawach ksiąg
- Inskrypcje na pielgrzymich znakach i flaszach

VI. Inskrypcje dokumentarne

VII. Inskrypcje nagrobne

- Nagrobki
- Płyty nagrobne
- Epitafia
- Ołowiane tabliczki i skrzyneczki

VIII. Inskrypcje na zabytkach terenowych zlokalizowanych poza miejscowościami

- Kamienie graniczne
- Krzyże i kamienie pokutne
- Kapliczki
- Krzyże kamienne i kamienie z krzyżami

IX. Inskrypcje na monetach, na pieczęciach i na plombach

X. Artefakty z graffitami

Istotne będzie więc rozpoznanie nie tylko artefaktów epigraficznych na stałe wtopionych w krajobraz kulturowy lub obiektów ruchomych włączonych do pierwotnego wnętrza, ale również zabytków epigraficznych o niewielkich

parametrach pozyskanych w trakcie wykopalisk. Odnosi się to przede wszystkim do artefaktów odzieżowych (klamry, zapinki i sprzączki), artefaktów pielgrzymkowych (plakietki pielgrzymie) oraz artefaktów introligatorskich (metalowe i skórzane elementy opraw książkowych).

W „Zakończeniu” znajdzie się przede wszystkim podsumowanie poszczególnych rozdziałów. Zadaniem „bibliografii” niedążącej oczywiście do kompletności będzie wskazanie najbardziej istotnych dla epigrafiki średniowiecznej publikacji skupionych w trzech głównych działach:

1. Podręczniki, literatura metodologiczna i metodyczna;
2. Wybrane edycje inskrypcji średniowiecznych;
3. Ważniejsze europejskie publikacje o inskrypcjach średniowiecznych.

Najbardziej pełny będzie naturalnie pierwszy dział, skupiający literaturę dydaktyczną, metodologiczną i metodyczną, głównie ze względu na konieczność odnotowania wszelkich propozycji optymalnego postępowania wobec dawnych inskrypcji ze szczególnym uwzględnieniem obiektów średniowiecznych. Natomiast pozostałe dwa działy będą prezentować wybrane edycje źródłowe i inne wzorcowe publikacje z zakresu epigrafiki średniowiecznej. Zarówno edycje, jak i publikacje o charakterze monograficznym i pryncypialnym będą skupione w działach podporządkowanych kryterium państwa, w którym wydawnictwo się ukazało. Po bibliografii zostanie z oczywistych względów umieszczony leksykon najważniejszych skrótów stosowanych w inskrypcjach wieków średnich.

Bardzo ważnym elementem uzupełniającym tekst będą tablice (około 50) skupione w dwóch działach. W pierwszym znajdą się tablice dokumentujące rozwój epigraficznych form pisma w średniowieczu, głównie w postaci kompletnych alfabetów, zaczerpniętych przeważnie z rozbudowanych inskrypcji. Obok alfabetów zaprezentowane zostaną także uporządkowane według chronologii litery należące do poszczególnych typów pisma.

Drugi dział ilustracyjny wypełnią tablice dydaktyczne (minimum 200) do ćwiczeń epigraficznych. Będą to podobizny reprezentatywnych przykładów gatunków inskrypcji średniowiecznych wraz z odczytami i tłumaczeniami. Do odpowiedniego doboru tych tablic niezbędnych w ćwiczeniach dydaktycznych przywiązuje szczególną wagę, od jakości ich opracowania w dużej mierze zależy sukces projektowanej publikacji.

Projektowany podręcznik epigrafii średniowiecznej, powinien w moim przekonaniu spełniać kilka podstawowych zadań:

1. Jako podstawowa pomoc w badaniach epigraficznych, zwłaszcza tych poświęconym inskrypcjom średniowiecznym powinien pełnić rolę precyzyjnego przewodnika metodyki epigrafiki, we wszelkich etapach postępowania naukowego tej dyscypliny – od momentu poszukiwa-

nia zabytków epigraficznych, poprzez ich właściwe, wszechstronne opracowanie, do profesjonalnego opublikowania uzyskanych wyników w rozmaitych formach (od edycji inskrypcji w postaci korpusu epigraficznego przez artykuł i przyczynki do monografii wybranej kategorii źródeł epigraficznych).

2. Podręcznik powinien, jak każdy reprezentant tego typu publikacji naukowej objaśniającej naukę pomocniczą historii, zaznajomić czytelnika z podstawową problematyką epigrafiki wieków średnich w zakresie identyfikacji funkcji nośników inskrypcji, języka inskrypcji, formy i treści tekstów źródeł epigraficznych, a także ornamentalnego charakteru pisma średniowiecznego.
3. *Epigrafika wieków średnich* powinna stanowić swoiste kompendium w zakresie wiedzy o rozwoju historycznym liter i cyfr w średniowieczu. Dla polskiego czytelnika szczególnie ważna będzie perspektywa zdobycia umiejętności odczytywania napisów gotyckich wykonanych majuskułą i minuskułą. W ramach tego studium przewiduje się także naukę kaligraficznego pisania alfabetów gotyckich. Umiejętność pisania takim charakterem znacznie ułatwia miłośnikom badań epigraficznych kompetentne i szybkie odczytywanie oryginalnych inskrypcji.
4. Podręcznik umożliwi badaczom pisma średniowiecznego wnikliwe zapoznanie się z szeroką panoramą rozmaitych gatunków inskrypcji związanych z przebogatym zespołem artefaktów. Dzięki szczegółowemu przeglądowi różnorodnych nośników inskrypcji czytelnik będzie mógł wzbogacić swoją wiedzę na temat zabytków pisma naprawdę zminimalizowanego, wykazującego jednak wiele cech podobieństwa zwłaszcza w odniesieniu do majuskuły i minuskuły gotyckiej. Obszerna część podręcznika o gatunkach inskrypcji średniowiecznych ma na celu szczególną ekspozycję niewielkich nośników inskrypcji w postaci artefaktów odzieżowych (klamer i guzików), biżuteryjnych (pierścienie i obrączki), plomb towarowych, tłoków pieczętnych, znaków pielgrzymich (plakietki i figurki), metalowych elementów opraw książkowych. Na tych miniaturowych nierzadko dziełach sztuki uwieczniono interesujące pod względem formy i treści o napisy funkcji kommemoracyjnej i apotropaicznej. Te drobne rozmiarami inskrypcje stanowią niemniej cenne niż zabytki pisma monumentalnego źródła do poznania duchowej i materialnej kultury średniowiecznej.
5. Album epigraficzny zamieszczony w podręczniku ma pełnić rolę wizualnego przewodnika w dwóch aspektach, z jednej strony jako przegląd alfabetów stosowanych w europejskiej epigrafice średniowiecznej (w

pierwszej części), a z drugiej jako pomoc dydaktyczna w rozwiązywaniu zagadek epigrafiki średniowiecznej w postaci co najmniej 200 tablic z wizerunkami reprezentatywnych gatunków inskrypcji z ich odczytami i tłumaczeniami.

Nowością w stosunku do poprzednich podręczników epigraficznych będzie uwypuklenie roli mikroepigrafiki, związanej z badaniem niewielkich artefaktów epigraficznych, dawniej przeważnie pomijanych w tego typu publikacjach.

Inicjatywy badawcze, które omówiłem, w dużej mierze ukształtowane zostały przez środowisko historyczne, skupione wokół profesora Jerzego Topolskiego i jego uczniów. Kondycja teoretyczna i metodologiczna autora była bez wątpienia wykształcona w latach 1977–1998, dzięki szerokiej akceptacji zasad postępowania naukowego, wypracowanych przez Mistrza. Jednak nie tylko prezentowane przez niego zasady naukowe odegrały poważną rolę w rozwoju intelektualnym autora. Profesor Jerzy Topolski potrafił także znakomicie docenić samodzielność i oryginalność swoich uczniów. Dzięki tym wspinałym cechom Jego uczniowie potrafią obecnie kształtować swoje środowiska naukowe w duchu tych znakomitych założeń.